



CLOUDCONNECTOR

Versionsdatum: 21.04.2015

Versionsnummer: 1.0.0.15

Inhalt

1. Der CloudConnector.....	2
1.1 Onlinekontenverwaltung.....	2
1.2 Nutzerverwaltung.....	2
1.3 Projektverwaltung.....	4
2. Lizenzvereinbarung.....	5

Hinweis

Die in diesen Unterlagen enthaltenen Angaben, Daten, Werte usw. können ohne vorherige Ankündigung geändert werden. Ebenso sind die Abbildungen unverbindlich.

Das vorliegende Dokument unterliegt dem Urheberrecht. Alle Rechte sind geschützt. Jegliche Weitergabe sowie Vervielfältigung dieser Unterlage, Verwertung und Mitteilung ihres Inhalts, ganz oder teilweise, auf welche Art und Weise und mit welchen Mitteln, ist ohne schriftliche Zustimmung der Hottgenroth Software GmbH & Co. KG oder der ETU Software GmbH unzulässig und strafbar. Zuwiderhandlungen verpflichten zu Schadenersatz. Alle Rechte vorbehalten, insbesondere für den Fall der Patenterteilung oder GM-Eintragung.

Hottgenroth Software GmbH & Co. KG oder ETU Software GmbH übernehmen keine Haftung für Schäden, die direkt oder indirekt durch Fehler, Auslassungen oder Nichtübereinstimmungen zwischen Software und Handbuch verursacht werden.

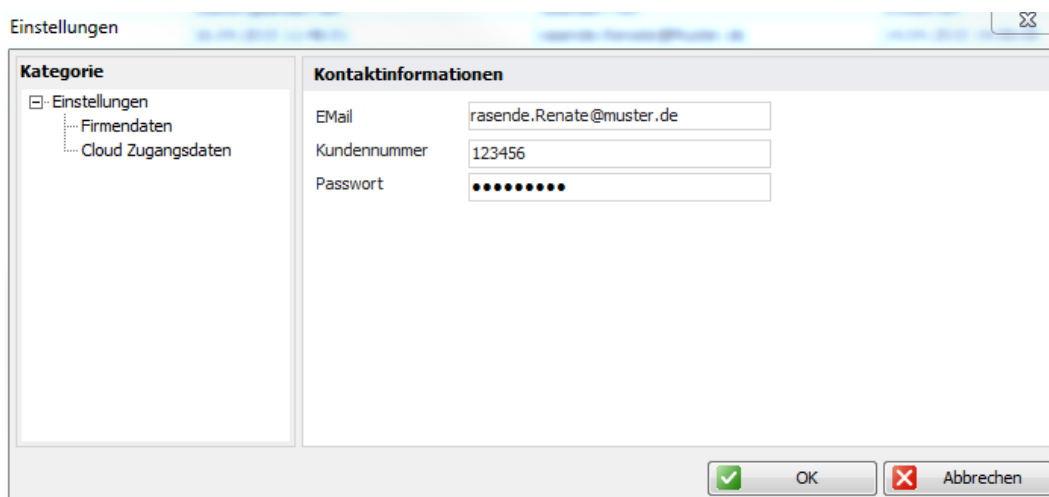
1. Der CloudConnector

Der CloudConnector ermöglicht die Übernahme von Projekten von der EnergieApp in den Energieberater bzw. den Gebäudeprofi. Es lassen sich Benutzer für die EnergieApp anlegen und deren erfasste Projekte herunterladen und an den Energieberater bzw. den Gebäudeprofi übergeben. Im Weiteren kann der Begriff des Gebäudeprofis mit dem des Energieberaters gleichgesetzt werden.

1.1 Onlinekontenverwaltung

Um sich mit der Cloud verbinden zu können, müssen die Online-Nutzerdaten eingetragen werden. Dies sind die gleichen Daten, welche auch zum Login auf der Seite <https://www.hottgenroth.de/service/zugangsdaten/> bzw. im Download-Bereich verwendet werden.

Abbildung 1 Die Cloud-Account-Kontaktinformationen. Mit den bekannten Zugangsdaten kann sich auf der Cloud eingeloggt werden.



The screenshot shows a dialog box titled 'Einstellungen' with a tree view on the left containing 'Einstellungen', 'Firmendaten', and 'Cloud Zugangsdaten'. The main area is titled 'Kontaktinformationen' and contains three input fields: 'EMail' with the value 'rasende.Renate@muster.de', 'Kundennummer' with the value '123456', and 'Passwort' with a masked password of ten dots. At the bottom right, there are 'OK' and 'Abbrechen' buttons.

1.2 Nutzerverwaltung

Die Cloud-Benutzer-Verwaltung befindet sich im zweiten Kartenreiter des Programms. Hier können bis zu zwei Cloud-Nutzer hinterlegt werden. Dies sind die nutzbaren Nutzerkonten der EnergieApp. Mit den hinterlegten Daten kann sich über die App eingeloggt und Projekte in die Cloud geladen werden. Diese Projekte können dann über die Projektverwaltung heruntergeladen und anschließend im Energieberater bearbeitet werden.

Das Anlegen neuer Cloud-Benutzer erfolgt über den „Anlegen“-Schalter. Daraufhin öffnet sich die Schaltfläche zur Eingabe der Cloud-Benutzer-Daten. Siehe hierzu Abbildung 3. Dort müssen alle Felder gefüllt werden. Es dürfen keine zwei Nutzer mit gleicher Email hinterlegt werden. Das notwendige Passwort muss Groß- und Kleinschreibung aufweisen und mindestens acht Zeichen lang sein. Zur Sicherheit der Nutzer wird daraus ein internes Passwort generiert und das eigentliche Passwort nicht dargestellt. Bei der Anmeldung über die EnergieApp wird einfach das eingegebene Passwort verwendet. Der Passwortdialog wird über den Schalter neben dem Passwortfeld geöffnet.

Das Bearbeiten bereits angelegter Cloud-Benutzer erfolgt analog und wird über den „Bearbeiten“-Schalter gestartet. Via des „Löschen“-Schalters können markierte Cloud-Benutzer gelöscht werden.

Ist die Bearbeitung der Nutzer abgeschlossen, so müssen die Cloud-Benutzer-Daten in der Cloud gespeichert werden. Dies geschieht über den Cloud-Upload-Schalter. Sobald die Nutzer dort gespeichert wurden, kann die EnergieApp mit diesen Nutzerdaten verwendet werden.

Abbildung 2 Die Cloud-Nutzer-Verwaltung. Hier sind die aktuellen Cloud-Nutzer-Daten hinterlegt. Nach einem Upload der Daten in die Cloud kann sich mit diesen Daten app-seitig angemeldet werden.

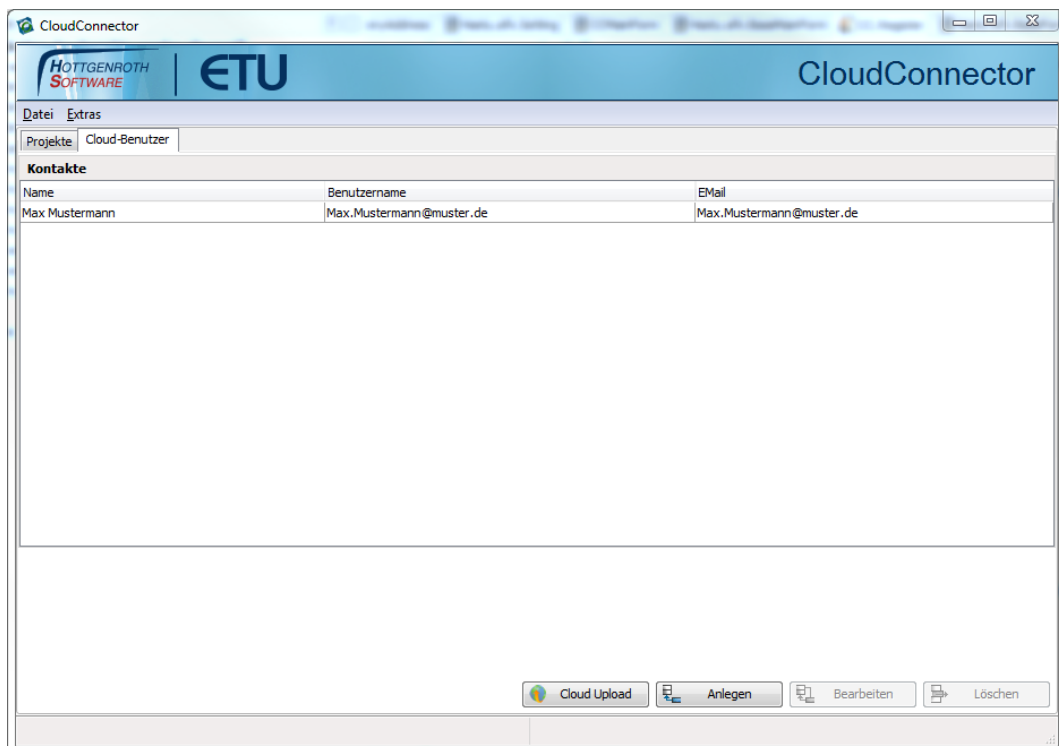
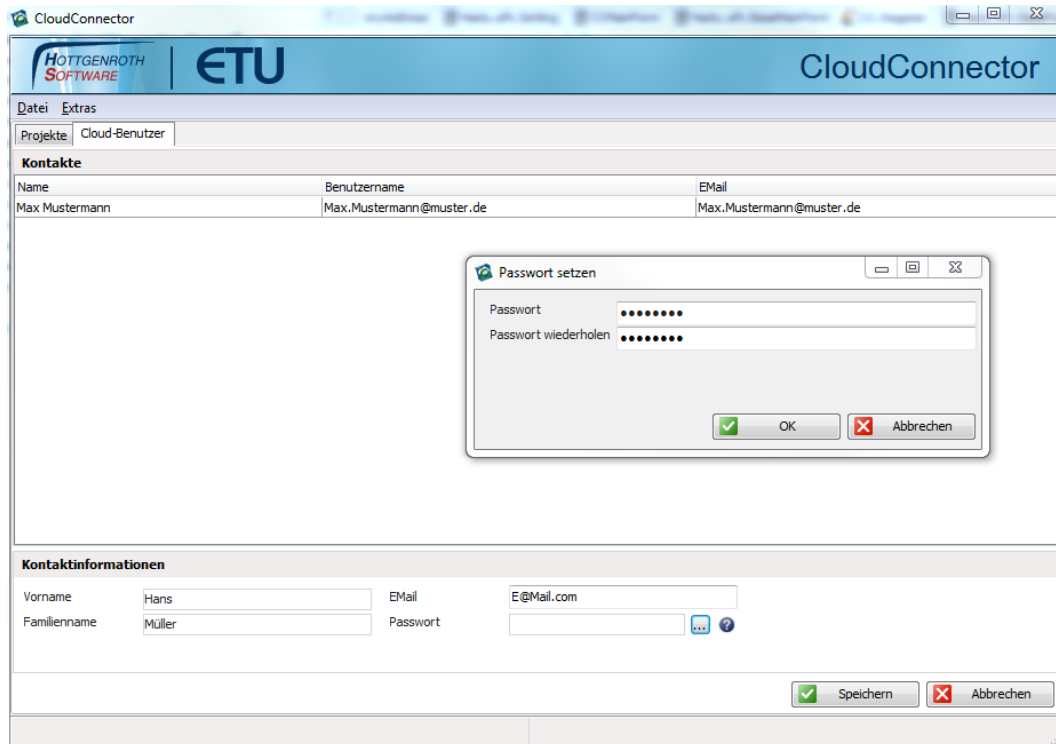


Abbildung 3 Das Anlegen oder Bearbeiten eines Cloud-Benutzers und der Passwortdialog.



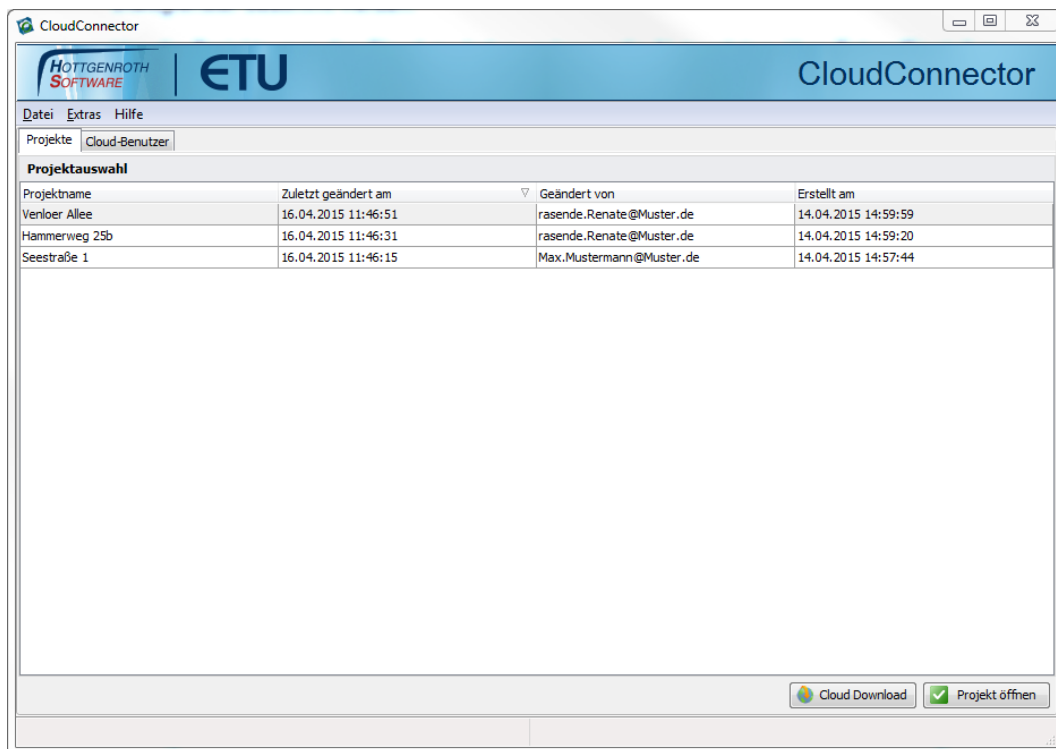
1.3 Projektverwaltung

Die Projektverwaltung befindet sich im ersten Kartenreiter des CloudConnectors. Hier sind alle aus der Cloud geladenen Projekte aufgeführt. Nach der Auswahl eines gelisteten Projekts kann dieses über den „Projekt öffnen“-Schalter für die weitere Verwendung im Energieberater übernommen werden. Hierfür muss lediglich der Dateiname und –ort im folgenden Dialogfenster bestimmt werden.

Um die Projekte aus der Cloud zu laden, müssen die Nutzerdaten über Extras/Einstellungen/Cloud Zugangsdaten hinterlegt sein. Siehe dazu Abschnitt [Onlinekontenverwaltung](#). Sind die eingetragenen Daten valide, so kann sich der CloudConnector mit der Cloud verbinden und aus dieser den aktuellen Stand der Projekte laden. Die neu geladenen Projekte werden dem/der Nutzer/in sofort zur Verfügung gestellt.

Um schnell die passenden Projekte finden zu können, kann die Liste nach letztem Änderungsdatum, letztem Bearbeiter oder Projektnamen sortiert werden.

Abbildung 4 : Die Projektverwaltung. Es werden die Projekte der Cloud tabellarisch dargestellt. Das Synchronisieren mit der Cloud erfolgt über den „Cloud Download“-Schalter. Das Öffnen im Energieberater erfolgt über den „Projekt öffnen“-Schalter.



2. Lizenzvereinbarung

Es ist nicht vorgesehen sich von verschiedenen Rechnern mit den gleichen Zugangsdaten anzumelden. Das bedeutet, dass es genau eine Lizenz für den CloudConnector gibt. Diese wird aktiviert bei erfolgreichem Cloud-Login. Ebenfalls können auf diesem Rechner keine Logins mit anderen Zugangsdaten durchgeführt werden.

Falls ein anderes System aufgesetzt wurde oder ein anderer Rechner genutzt werden soll, so muss sich an unsere Hotline gewendet werden. Diese kann dann die bisherige Nutzer-Rechner-Zuordnung zurücksetzen.